

# Résultats du Pouls des places d'apprentissage Juin 2020

## Other Publication

### Author(s):

[Bolli, Thomas](#) ; [Caves, Katherine Marie](#) ; [Pusterla, Filippo](#) ; [Rageth, Ladina](#) ; [Renold, Ursula](#) ; [Sritharan, Aranya](#)

### Publication date:

2020-07-02

### Permanent link:

<https://doi.org/10.3929/ethz-b-000440248>

### Rights / license:

[In Copyright - Non-Commercial Use Permitted](#)

### Originally published in:

Pouls des places d'apprentissage – Fiche d'information



Pouls des places d'apprentissage – Fiche d'information

# Résultats du «Pouls des places d'apprentissage» Juin 2020

2 juillet 2020

## Équipe de chercheurs

Thomas Bolli, Katherine M. Caves, Filippo Pusterla, Ladina Rageth, Ursula Renold, Aranya Sritharan

Chaire de systèmes éducatifs, ETH Zurich

## Partenaires de recherche

Urs Casty  
Domenica Mauch

[Yousty.ch](http://Yousty.ch) [professional.ch](http://professional.ch)

Alors qu'en avril 2020, la Suisse se trouvait encore en semi-confinement, les mois de mai et juin ont vu s'assouplir les mesures d'urgence prises pour enrayer la pandémie de coronavirus. Le troisième sondage du «Pouls des places d'apprentissage» réalisé en juin 2020 reflète les effets de la pandémie sur les apprentis suisses durant les phases d'assouplissement déjà réalisées.

Les salons de coiffure et les studios cosmétiques ont pu rouvrir à fin avril. Les mesures dans le secteur médical stationnaire ont également été assouplies, de sorte que les cabinets médicaux offrant des prestations ambulatoires ont pu reprendre leurs activités normales. Le 11 mai, l'enseignement a redémarré dans les écoles obligatoires, et de nombreuses entreprises, à l'image des restaurants, se sont remises au travail. En juin, les portes des écoles professionnelles, des gymnases, des écoles

de culture générale et des hautes écoles se sont ouvertes. Et alors que les rassemblements jusqu'à 300 personnes étaient autorisés, les établissements de loisirs et les frontières avec les pays voisins ont rouvert.

Cette fiche d'information livre une vue d'ensemble des effets de la pandémie de coronavirus sur la formation professionnelle en juin 2020 et compare les résultats obtenus avec la situation en avril.

Elle se concentre sur trois groupes principaux:

- Groupe 1: futurs apprentis
- Groupe 2: apprentis actuels, en formation dans des entreprises touchées par la crise du coronavirus
- Groupe 3: apprentis de dernière année, qui termineront leur formation cette année et entreront alors sur le marché du travail

## Pouls des places d'apprentissage en juin 2020

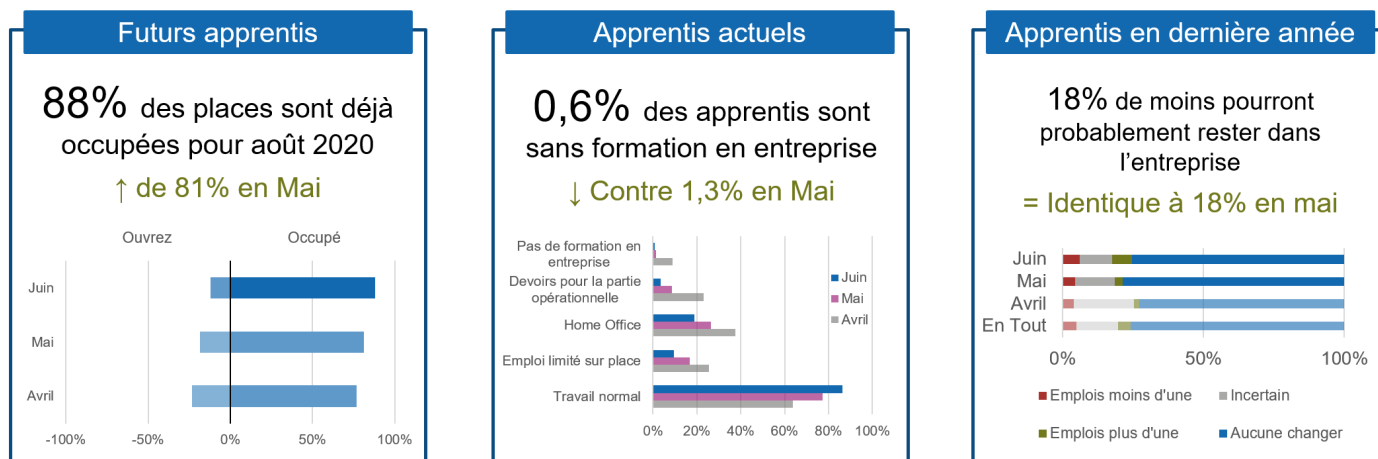


Figure 1: les grandes lignes du «Pouls des places d'apprentissage» en juin 2020.

Remarques: les résultats sont basés sur les données des sondages du «Pouls des places d'apprentissage» 04.2020 (avril), 05.2020 (mai) et 06.2020 (juin). Le tableau de gauche montre les résultats principaux pour les futurs apprentis, celui du milieu ceux qui concernent les apprentis actuels et le tableau de droite les résultats des apprentis de dernière année.

En Suisse alémanique, les **jeunes sur le point de commencer un apprentissage (groupe 1)** ont commencé la procédure de recherche d'une place de formation pour l'été 2020 en août de l'année précédente déjà. En Suisse latine, ce processus a débuté au printemps 2020, pendant le semi-confinement. En raison des effets économiques de la pandémie de coronavirus, les observateurs ont craint la suppression de nombreuses places d'apprentissage prévues pour l'été 2020. Mais les entreprises de formation ont annoncé en juin que seules 3% (2,7% en mai et 2,7% en avril) des places avaient été supprimées en raison de la pandémie. Suivant la marche des affaires, 1,7% (2,1% en mai et 5,2% en avril) des places d'apprentissage sont toutefois menacées. 88% (81% en mai et 77% en avril) des places d'apprentissage proposées à partir de l'été 2020 ont déjà été attribuées et 12% (19% en mai et 23% en avril) sont encore libres.

Les **apprentis en cours de formation (groupe 2)** ont été fortement touchés par les mesures d'urgence. Malgré la situation, 86% ont pu rester à leur poste de travail en juin (77% en mai et 64% en avril) appliquant les mesures de protection de l'OFSP (en particulier les règles de distanciation et d'hygiène). 10% (17% en mai et 25% en avril) des apprentis travaillaient dans une mesure limitée sur leur lieu travail et 19% (26% en mai et 37% en avril) faisaient du télétravail, du moins en partie. 4% (9% en mai et 23% en avril) des apprentis ont reçu des devoirs en lien avec leur formation pratique en entreprise. Cependant, en juin aussi, 0,6% (1,3% en mai et 9% en avril) des apprentis n'ont toujours pas

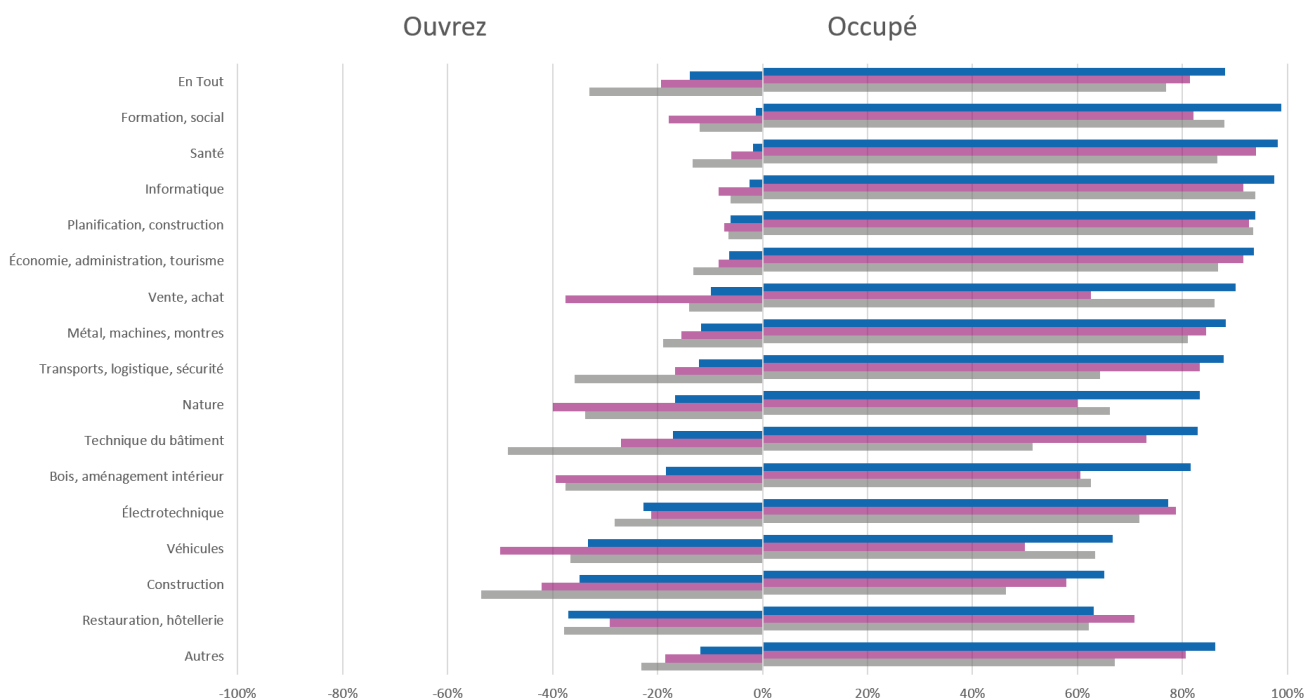
suivi de formation en entreprise en raison des fermetures dues à la pandémie. Le sondage de juin montre que les assouplissements intervenus jusqu'à présent dans les mesures de lutte contre le coronavirus ont permis à la grande majorité des apprentis de retrouver le chemin de leur poste de travail. Par ailleurs, ces apprentis ont pu reprendre leur formation en entreprise en respectant les mesures de protection.

Les **apprentis de dernière année (groupe 3)** vont bientôt terminer leur formation et se préparent à entrer sur le marché du travail. Habituellement, certains d'entre eux, mais pas tous, peuvent poursuivre leur activité professionnelle dans l'entreprise qui les a formés. 75% (79% en mai et 73% en avril) des apprentis travaillent dans des entreprises qui n'ont pour l'instant pas modifié leurs habitudes en la matière. Les entreprises de formation qui garderont davantage d'apprentis que d'habitude en raison de la pandémie de coronavirus occupaient 7% des apprentis (3% en mai et 2% en avril). Toutefois, 12% (14% en mai et 21% en avril) des apprentis sont dans des entreprises de formation au sein desquelles la probabilité d'une poursuite de l'emploi après l'apprentissage a diminué, celle-ci étant fonction de la marche future des affaires. 6% (4% en avril et en mai) se trouvent dans des entreprises qui ont déjà décidé de garder moins d'apprentis une fois que ceux-ci auront terminé leur formation. Dans ces conditions, il est possible que le nombre de jeunes professionnels ayant la possibilité de rester dans leur entreprise de formation diminue de 18% (autant qu'en mai, 25% en avril).

## Résultats détaillés pour les futurs apprentis

**(groupe 1)** Bien que la moyenne montre qu'en juin 88% (81% en mai, 77% en avril) des places d'apprentissage pour l'été 2020 soient déjà occupées, on observe des différences entre les catégories professionnelles (voir figure 2). Les places d'apprentissage dans les domaines professionnels «Formation, social», «Santé», «Informatique», «Planification, construction»,

ainsi que «Economie, administration, tourisme» sont déjà largement occupées, alors qu'il restait en juin encore de nombreuses places à pourvoir dans la plupart des professions de la construction et techniques ainsi que dans la restauration et l'hôtellerie».



**Figure 2: places d'apprentissage à occuper et occupées par catégories professionnelles**

Remarques: les résultats sont basés sur les données des sondages du «Pouls des places d'apprentissage» 04.2020 (avril), 05.2020 (mai) et 06.2020 (juin). La partie gauche du graphique montre, par catégorie professionnelle, le nombre de places d'apprentissage encore libres pour chaque catégorie. La partie droite montre combien sont déjà occupées. Les barres bleues sont fondées sur le sondage de juin; les barres roses sur le sondage de mai et les barres grises sur celui d'avril.

## Résultats détaillés pour les apprentis actuels

**(groupe 2)** Seuls 0,03% (0,01% en avril et en mai) des contrats d'apprentissage en cours des apprentis actuels ont été résiliés en raison de la pandémie de coronavirus.

La figure 3 montre, pour chaque catégorie professionnelle, les effets de la pandémie sur la formation pratique en entreprise. Ici aussi, les effets varient d'un secteur à l'autre.

Dans la plupart des catégories professionnelles, à l'exception de «Informatique», les apprentis travaillent de manière majoritairement ou presque entièrement normale (avec mesures de protection). Peu de catégories limitent encore la présence sur place, à l'image de «Santé». Environ 19% (26% en mai; 37% en avril) des apprentis travaillent à la maison. Les secteurs les plus touchés ont été «Informatique», «Economie, administration, tourisme» et «Planification, construction».

En juin, il y avait toujours des apprentis sans formation en entreprise. Dans la catégorie «Restauration, hôtellerie», 4% des apprentis étaient concernés.

25% (22% en mai et 29% en avril) des entreprises de formation ont déjà pris des mesures pour garantir que leurs apprentis pourront rattraper la matière qu'ils ont manquée. Elles estiment toutefois devoir s'attendre à des lacunes. Avec 4,23 points (4,18 en mai et 4,15 en avril) sur un maximum de 5 (pour «tout peut être rattrapé»), les entreprises partent du principe que les apprentis ne parviendront pas à rattraper complètement ce qu'ils ont manqué dans la formation en entreprise au cours du reste de leur apprentissage.

	Apprentis dans l'entreprise		Apprentis à domicile		
	Travail normal	Emploi limité sur place	Home Office	Devoirs pour la partie opérationnelle	Pas de formation en entreprise
<b>Total</b>	<b>86%</b>	<b>10%</b>	<b>19%</b>	<b>4%</b>	<b>1%</b>
Construction	96%	0%	0%	0%	0%
Formation, social	81%	1%	0%	0%	0%
Électrotechnique	84%	7%	11%	6%	0%
Véhicules	92%	3%	0%	1%	1%
Restauration, hôtellerie	79%	7%	3%	0%	4%
Technique du bâtiment	96%	0%	1%	0%	0%
Santé	85%	28%	1%	1%	0%
Bois, aménagement intérieur	93%	0%	7%	0%	0%
Informatique	31%	6%	82%	4%	0%
Métal, machines, montres	94%	7%	5%	5%	0%
Nature	99%	9%	8%	11%	0%
Planification, construction	90%	10%	33%	5%	0%
Vente, achat	83%	5%	1%	3%	0%
Transports, logistique, sécurité	95%	9%	4%	5%	1%
Économie, administration, tourisme	78%	7%	48%	2%	0%
Autres	70%	5%	22%	1%	2%

**Figure 3: effets de la pandémie de coronavirus sur la formation des apprentis par catégorie professionnelle.**

Remarques: les résultats sont basés sur les données des sondages du «Pouls des places d'apprentissage» 06.2020 (juin). Le tableau montre, par mesure et catégorie professionnelle, la part (%) des apprentis de tous les apprentis couverts par toutes les entreprises de formation interrogées dans la catégorie professionnelle considérée (plusieurs réponses possibles); les catégories professionnelles avec moins de 50 entreprises de formation ne sont pas indiquées mais regroupées sous «Autres».

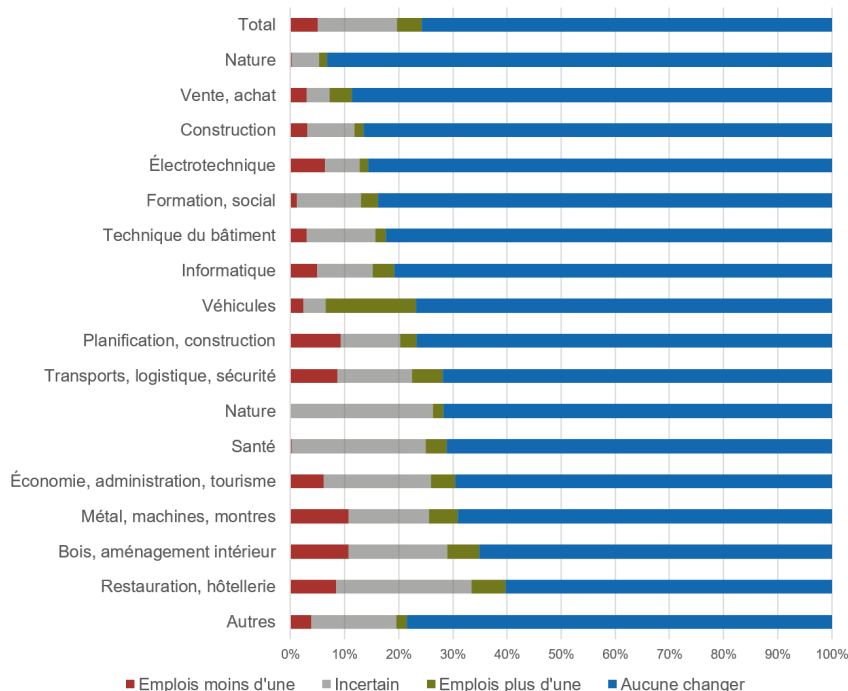
### Résultats détaillés pour les apprentis de dernière année (groupe 3)

La crise du coronavirus place les apprentis de dernière année face à deux défis: d'une part, ils sont confrontés aux changements apportés à la procédure de qualification (PQual) et doivent d'autre part s'attendre à une transition difficile vers le marché du travail.

Les entreprises de formation interrogées sont d'avis que la crise du coronavirus aura une influence modérée sur les notes scolaires finales des apprentis de dernière année (valeur moyenne de 3,2 (3,4 en avril et en mai) sur une échelle de 1 «N'a pas la moindre influence» à 5 «A une très grande influence»). Elles partent donc du principe que les connaissances et les capacités de leurs apprentis seront diminuées par la période de scolarité perdue. Dans le cadre de la procédure de qualification également, les entreprises de formation attendent une légère influence sur la note finale des apprentis (valeur moyenne de 2,8 (2,7 en mai et 2,9 avril) sur une échelle de 1 «N'a pas la moindre influence» à 5 «A une très grande influence»).

En juin, 75% (79% en mai et 73% en avril) des apprentis travaillaient dans des entreprises qui n'avaient à ce jour pas modifié leur pratique d'emploi après l'apprentissage. Les prochains sondages du «Pouls des places d'apprentissage» montreront de quelle manière la situation va évoluer en raison de la pandémie. 68% (72% en mai et 61% en avril) des apprentis travaillent dans des entreprises qui les soutiennent dans la recherche d'un emploi après leur formation.

Comme le montre la figure 4, toutes les catégories professionnelles ne sont pas touchées dans la même mesure. L'incertitude la plus marquée en matière d'occupation après l'apprentissage se situe dans la catégorie «Santé» (25%, en mai 34%), suivie des catégories «Restauration/hôtellerie» (25%, en mai 29%) et «Economie, administration, tourisme» (20%, en mai 21%). Le nombre d'apprentis qui resteront dans leur entreprise une fois leur formation terminée va diminuer dans la plupart des catégories professionnelles. Les branches «Bois, aménagement intérieur» (11%, 14% en mai), et «Métal, machines, montres» (11%, 9% en mai) sont les plus concernées. Dans la catégorie «Nature», la pratique en matière de maintien de l'emploi après l'apprentissage est la plus stable.



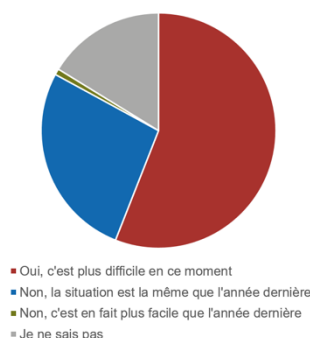
**Figure 4: pratique de maintien de l'emploi après la fin de l'apprentissage et par catégorie professionnelle.**

Remarques: les résultats sont basés sur les données des sondages du «Pouls des places d'apprentissage» 06.2020 (juin). Le graphique montre, par pratique de maintien de l'emploi possible, la part de tous les apprentis formés dans les entreprises interrogées.

### Défis pour les jeunes professionnels

La figure 5 montre les défis qui attendent les jeunes professionnels ayant terminé leur apprentissage. Elle répond à la question suivante: «Par rapport à l'année dernière, vos apprentis ont-ils actuellement plus de peine à trouver un emploi après leur formation?»

Par rapport à l'année dernière, est-il actuellement plus difficile pour vos apprentis de trouver un emploi après l'obtention de leur diplôme ?



**Figure 5: défis pour les jeunes professionnels entrant sur le marché du travail.**

Remarques: les résultats sont basés sur les données des sondages du «Pouls des places d'apprentissage» 06.2020 (juin). Le graphique montre les défis possibles au moment d'entrer sur le marché du travail, sur la base de la part de tous les apprentis formés dans les entreprises interrogées.

Un nette majorité des entreprises formatrices interrogées indique qu'il sera plus difficile, cette année, de trouver une place de travail après l'apprentissage.

### Effets sur les apprentis et les entreprises

**formatrices** L'impact de la pandémie de coronavirus sur les entreprises de formation interrogées était encore variable pendant les phases d'assouplissement.

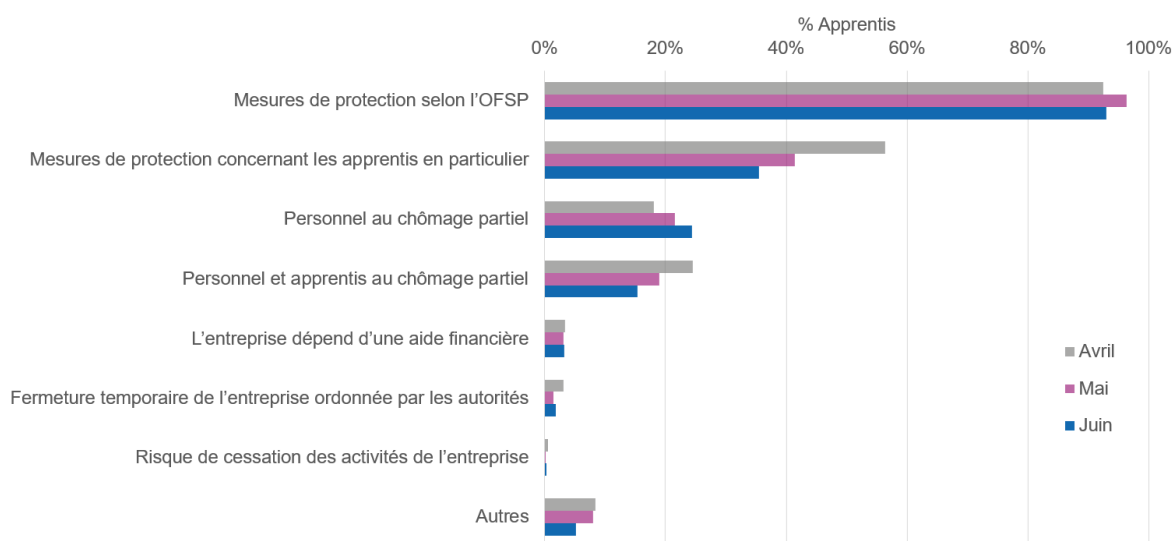
La figure 6 montre qu'en juin 93% (96% en mai et 92% en avril) des apprentis se trouvent dans des entreprises de formation dans lesquelles le travail a repris ou s'est poursuivi, tandis que seuls 2% (1% en mai et 3% en avril) des apprentis étaient engagés dans des entreprises fermées en raison du droit d'urgence.

35% (41% en mai et 56% en avril) des apprentis travaillaient dans des entreprises appliquant les mesures de protection qui concernent en particulier cette catégorie de collaborateurs (p. ex. télétravail ou réorganisation du travail des apprentis) et 15% (19% en mai, 25%

en avril) des apprentis sont engagés dans des entreprises dont le personnel était au chômage partiel, apprentis compris. 24% (22% en mai, 18% en avril) des apprentis travaillaient dans des entreprises dans lesquelles seul le reste du personnel était au chômage partiel.

3% (autant qu'en mai et en avril) des apprentis travaillaient dans des entreprises de formation dépendant d'une aide financière (p. ex. crédits de leur banque, ajournement du loyer). 0,2% (0,2% en mai et 0,5% en avril) des apprentis sont dans des entreprises qui risquent de fermer leurs portes (p. ex. en raison d'une faillite).





**Figure 6: impact de la pandémie de coronavirus sur les apprentis et leurs entreprises de formation.**

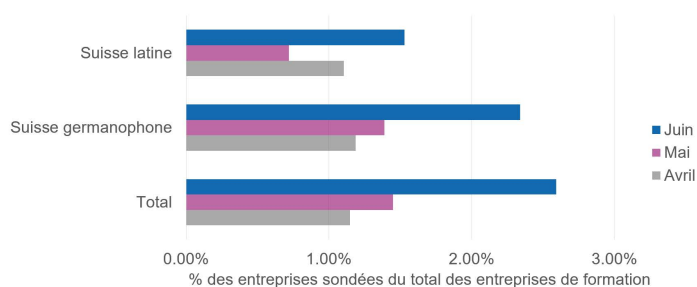
Remarques: les résultats sont basés sur les données des sondages du «Pouls des places d'apprentissage» 04.2020 (avril), 05.2020 (mai) et 06.2020 (juin). Le graphique montre, par effet de la pandémie de coronavirus, les parts d'apprentis (en %) de tous les apprentis couverts par les entreprises de formation interrogées.

### Données et représentativité

2370 **entreprises de formation** (1326 en mai, 1050 en avril) de tailles variées, de tous les cantons et de toutes les catégories professionnelles, ont participé au «Pouls des places d'apprentissage» 06.2020. Des personnes exerçant différentes fonctions dans ces entreprises ont répondu aux questions; parmi celles-ci, on trouve aussi bien des formatrices et formateurs professionnels que des spécialistes des ressources humaines ou des directeurs et directrices. Comme dans l'ensemble 44 660 entreprises de formation ont été contactées pour le sondage, le taux de retour est de 5,3% (3% en mai et 2,4% en avril). Il faut cependant savoir que le sondage n'est pas envoyé directement à cette liste d'entreprises, mais qu'il a aussi été diffusé sur d'autres canaux, de sorte que le taux de retour calculé ne reflète pas exactement la réalité.

La figure 7 montre que les entreprises interrogées couvrent en tout légèrement plus de 2,6% (1% en mai) de toutes les entreprises de formation en Suisse. La représentativité est meilleure en Suisse alémanique que dans les autres régions linguistiques. En outre, les grandes entreprises sont plutôt surreprésentées par rapport aux PME.

Les entreprises de formation interrogées proposent, ensemble, **24 859 places d'apprentissage** (15 353 en mai et 13 139 en avril) dans les différentes catégories professionnelles. Les catégories les plus représentées sont «Economie, administration, tourisme», «Planification, construction» et «Véhicules».



**Figure 7: représentativité des sondages du «Pouls des places d'apprentissage» par région linguistique.**

Remarques: les résultats sont basés sur les données des sondages du «Pouls des places d'apprentissage» 04.2020 (avril), 05.2020 (mai) et 06.2020 (juin). Le graphique montre, par région linguistique, la part des entreprises de formation couvertes par le sondage. Dans le sondage de juin, la Suisse alémanique est mieux couverte, avec 2,3% des entreprises de formation, que la Suisse romande et italienne (1,53% ensemble).

Vous trouverez de plus amples informations sur [www.lehrstellenpuls.ch](http://www.lehrstellenpuls.ch).

## Remerciements

Nous remercions toutes les entreprises formatrices ayant participé à ce sondage. De même, nous adressons nos remerciements aux organisations suivantes, qui soutiennent ce projet de recherche:

- Allpura
- Union professionnelle suisse de l'automobile (UPSA)
- GastroSuisse / HotellerieSuisse
- Enveloppe des Edifices Suisse
- Kunststoff Schweiz
- login Formation professionnelle SA
- Union Professionnelle Suisse de la Viande UPSV
- Conférence suisse des offices de la formation professionnelle CSFP
- Conférence suisse des directrices et directeurs de l'orientation professionnelle, universitaire et de carrière (CDOPU)
- Union patronale suisse
- Société Suisse des Entrepreneurs
- Association suisse et liechtensteinoise de la technique du bâtiment (suissetec)
- SPEDLOGSWISS
- Swiss Textiles
- swissmem formation professionnelle
- Association Polybau

### Contact

ETH Zurich  
Prof. Dr Ursula Renold Chaire  
de systèmes éducatifs  
[www.ces.ethz.ch](http://www.ces.ethz.ch) →

Pouls des places  
d'apprentissage  
[info@lehrstellenpuls.ch](mailto:info@lehrstellenpuls.ch) →  
[www.lehrstellenpuls.ch](http://www.lehrstellenpuls.ch) →